

11/2013

οικονομικό ΒΑΡΟΜΕΤΡΟ

Δείκτες για το καταναλωτικό κλίμα & την οικονομική συγκυρία

Δείκτης Καταναλωτικού Κλίματος (CCI)

- Δείκτης Τρέχουσας Οικονομικής Συγκυρίας (CECI)
- Δείκτης Καταναλωτικών Προσδοκιών (CEI)

Δείκτες αποτίμησης της οικονομικής συγκυρίας

- Δείκτης ροπής προς αγορές
- Δείκτης εκτιμήσεων για την προσωπική οικονομική κατάσταση
- Δείκτης προσδοκιών για την οικονομία τους προσεχείς 12 μήνες
- Δείκτης προσδοκιών για την ανεργία
- Δείκτης προσδοκιών για την αποταμίευση
- Δείκτης προσδοκιών για την προσωπική οικονομική κατάσταση
- Δείκτης προσδοκιών για την οικονομία την προσεχή 5ετία
- Δείκτης προσδοκιών για την εξέλιξη των τιμών

economic BAROMETER

Economic & consumer climate indices

Consumer Climate Index (CCI)

- Current Economic Conditions Index (CECI)
- Consumer Expectations Index (CEI)

Economic climate indices

- Buying conditions index
- Personal financial situation index
- 12months economic outlook index
- Unemployment expectations index
- Personal savings expectations index
- Expected personal financial situation index
- 5 years economic outlook index
- Price change expectations index

www.publicissue.gr

Για το **οικονομικό ΒΑΡΟΜΕΤΡΟ** της Public Issue

Η εταιρεία Public Issue εγκαινίασε, το Δεκέμβριο του 2007, τη συστηματική παρακολούθηση του καταναλωτικού κλίματος και της οικονομικής συγκυρίας.

Ο δείκτης καταναλωτικού κλίματος (Consumer Climate Index), καθώς και οι υπόλοιποι δείκτες του οικονομικού Βαρόμετρου, που περιλαμβάνονται στην παρούσα έκδοση, βασίζονται σε μηνιαίες πανελλαδικές τηλεφωνικές έρευνες 1.000 ατόμων, ηλικίας 18 ετών και άνω. Οι μηνιαίες μετρήσεις πραγματοποιούνται το Α΄ δεκαπενθήμερο του μήνα.

Η Public Issue ιδρύθηκε το 2001.

Εξειδικεύεται στην πολιτική και εκλογική έρευνα κοινής γνώμης, στην έρευνα Μέσων, στην κοινωνική έρευνα και στην έρευνα συμπεριφοράς καταναλωτή.

Είναι μέλος της WAPOR (World Association for Public Opinion Research), της ESOMAR (European Society for Opinion and Marketing Research) & του ΣΕΔΕΑ (Σύλλογος Εταιρειών Δημοσκοπήσεων & Ερευνών Αγοράς).

Στοιχεία επικοινωνίας

Λεωφόρος Βασιλέως Κωνσταντίνου 16, 116 35, Αθήνα, t: +30 210 7575000, f: +30 210 7575100,
w: www.publicissue.gr, e: info@publicissue.gr

About Public Issue' s **economic** BAROMETER

In December 2007, Public Issue began to monitor trends in consumer & economic climate.

The Consumer Climate Index and other economic Barometer indices presented in this edition are based on monthly nationwide telephone interviews with 1,000 individuals, aged 18 and over. The monthly surveys are conducted during the first fortnight of the month.

Public Issue was established in 2001.

It specializes in political and election opinion polls, as well as media, social and consumer behavior surveys.

Member of: World Association for Public Opinion Research (WAPOR), European Society for Opinion and Marketing Research (ESOMAR), Association of Greek Market & Opinion Research Companies (SEDEA).

Contact details

16, Vas. Konstantinou Avenue, 116 35, Athens, Greece, t: +30 210 7575000, f: +30 210 7575100,
w: www.publicissue.gr, e: info@publicissue.gr

ΒΑΣΙΚΑ ΣΥΜΠΕΡΑΣΜΑΤΑ

Οριακή επιδείνωση παρουσίασε το καταναλωτικό κλίμα τον Νοέμβριο

Το καταναλωτικό κλίμα σημείωσε οριακή πτώση, σε σχέση με τον Οκτώβριο. Η κάμψη, η οποία παρατηρήθηκε κατά τον τρέχοντα μήνα, οφείλεται σε έντονη υποχώρηση της αισιοδοξίας των πολιτών σχετικά με το μέλλον της ελληνικής οικονομίας. Γενικότερα, η εξέλιξη του σχετικού δείκτη, από τις αρχές του τρέχοντος έτους, οδηγεί στο συμπέρασμα, ότι η ανάκαμψη που παρατηρήθηκε κατά τον Ιανουάριο του 2013, δεν εμφανίζει έντονη δυναμική, ικανή να βελτιώσει περαιτέρω το καταναλωτικό κλίμα.

Ο δείκτης καταναλωτικού κλίματος-CCI (56,7) υποχώρησε, κατά 1,8 μονάδες, σε σχέση με τον προηγούμενο μήνα. Ενώ ο δείκτης τρέχουσας οικονομικής συγκυρίας-CECI (44,4) κατέγραψε αισθητή άνοδο (+3,4 μονάδες), σε σχέση με τον Οκτώβριο, αντίθετα, ο δείκτης καταναλωτικών προσδοκιών-CEI (65) σημείωσε σημαντική πτώση (-5,2 μονάδες).

Η οριακή πτώση του γενικού δείκτη κατά τον τρέχοντα μήνα, σε συνδυασμό με τη στασιμότητά του, σε όλη τη διάρκεια του 2013, δείχνουν ότι η ανάκαμψη του καταναλωτικού κλίματος, από τις αρχές του έτους, δεν έχει εκείνη τη δυναμική που απαιτείται, για την επιστροφή του στα -προ της υπογραφής του Μνημονίου- επίπεδα. Παράλληλα, οι εκτιμήσεις για την τρέχουσα οικονομική συγκυρία (CECI) σταθεροποιήθηκαν, κατά το τελευταίο τρίμηνο (9-11/2013), πάνω από τις 40 μονάδες.

Οι καταναλωτικές προσδοκίες (CEI) παρουσιάζουν αδυναμία να διατηρηθούν σε επίπεδα άνω των 70 μονάδων. Παρά το γεγονός, ότι έφθασαν ή και υπερέβησαν το συγκεκριμένο όριο 5 φορές (1/2013, 3/2013, 5/2013, 6/2013 και 10/2013), δεν κατάφεραν σε καμία από αυτές τις περιπτώσεις να σταθεροποιηθούν πάνω από αυτό.

Η ροπή προς αγορές (68,5, +5,4 μονάδες σε σχέση με τον Οκτώβριο) επανήλθε στα επίπεδα του προηγούμενου Σεπτεμβρίου. Σχεδόν οι 3 στους 10 (28%) ερωτώμενους θεωρούν ότι η τρέχουσα περίοδος προσφέρεται για σημαντικές αγορές οικιακού εξοπλισμού (έπιπλα, ηλεκτρικές συσκευές κ.λπ.). Οι εκτιμήσεις για την προσωπική οικονομική κατάσταση (20,2) διατηρήθηκαν για 3ο συνεχόμενο μήνα κοντά στις 20 μονάδες, σημειώνοντας μικρή άνοδο (+1,3 μονάδες), σε σχέση με τον προηγούμενο μήνα. Τα συνολικά κέρδη του δείκτη, κατά το τελευταίο τετράμηνο (8/2013-11/2013), προσεγγίζουν τις 5 μονάδες.

Το 82% των πολιτών πιστεύουν ότι η προσωπική τους οικονομική κατάσταση έχει χειροτερεύσει μέσα στον τελευταίο χρόνο. Οι προσδοκίες για την προσωπική οικονομική κατάσταση (48,1) αυξήθηκαν κατά 2,1 μονάδες, μέσα σε ένα μήνα. Παρά την οριακή άνοδο του δείκτη, η αισιοδοξία των πολιτών για το προσωπικό τους οικονομικό μέλλον παραμένει σε εξαιρετικά χαμηλά επίπεδα, καθώς μόλις το 7% προσδοκά βελτίωση, κατά τους επόμενους 12 μήνες.

Θεαματική υποχώρηση παρουσίασε και η αισιοδοξία για το μέλλον της οικονομίας. Πιο συγκεκριμένα, οι προσδοκίες για την οικονομία (54,1) εμφάνισαν πτώση 6,8 μονάδων, σε σχέση με τον Οκτώβριο, ενώ η πτώση των προσδοκιών για την οικονομία την προσεχή πενταετία (92,7) υπήρξε ακόμα εντονότερη (-11 μονάδες). Το 16% (-2% σε σχέση με τον Οκτώβριο) αναμένει ανάκαμψη της οικονομίας το επόμενο έτος και το 32% (-8% συγκριτικά με τον Οκτώβριο) αναμένει ανάκαμψη της οικονομίας στα προσεχή 5 χρόνια.

Συγκρίνοντας τους μέσους όρους των επιμέρους δεικτών, που συγκροτούν τον δείκτη καταναλωτικού κλίματος, προκύπτει ότι, κατά τη διάρκεια του 2013, οι εκτιμήσεις και προσδοκίες που αναφέρονται στην προσωπική οικονομική κατάσταση των πολιτών βρίσκονται σε πολύ χαμηλότερα επίπεδα, συγκριτικά με τις αντίστοιχες που αναφέρονται στο μέλλον της οικονομίας. Οι εκτιμήσεις για την προσωπική οικονομική κατάσταση (16,9) εμφανίζουν τον χαμηλότερο μέσο όρο από όλους τους δείκτες, ενώ ακολουθούν οι προσδοκίες για την προσωπική οικονομική κατάσταση (47). Όταν το πεδίο αναφοράς διευρύνεται, από την προσωπική στη γενική οικονομική κατάσταση, η αισιοδοξία για το μέλλον που καταγράφεται είναι σαφώς υψηλότερη. Οι προσδοκίες για την οικονομία παρουσιάζουν μέσο όρο 59,2, ενώ οι προσδοκίες για την οικονομία την προσεχή πενταετία εμφανίζουν το μεγαλύτερο μέσο όρο (101,6).

Οι προσδοκίες για την ανεργία σημείωσαν οριακή επιδείνωση. Οι 3 στους 4 (75%, +2% σε σχέση με τον Οκτώβριο) προβλέπουν αύξηση της ανεργίας το επόμενο 12μηνο. Οι προσδοκίες για την αποταμίευση κατέγραψαν μικρή βελτίωση, ύστερα από 3 μήνες διαρκούς πτώσης. Όμως, μόλις το 7% ελπίζει ότι θα καταφέρει να αποταμιεύσει κάποιο χρηματικό ποσό τους επόμενους 12 μήνες. Οι προσδοκίες για την εξέλιξη των τιμών παρουσίασαν άνοδο, για 2ο συνεχόμενο μήνα. Το 12% (+3% σε σχέση με τον Οκτώβριο) αναμένει πτώση των τιμών, κατά το προσεχές έτος.

MAIN CONCLUSIONS

Marginal deterioration in consumer confidence in November

Consumer confidence shows a marginal decline relative to October. The slight deterioration seen this month is due to a sharp downturn in citizens' optimism about the future of the Greek economy. Generally speaking, the movement of the relevant index since the beginning of the current year leads to the conclusion that the recovery observed in January 2013 lacks sufficient momentum to further improve consumer sentiment.

The **Consumer Climate Index – CCI** (56.7) declined by 1.8 points relative to the previous month. And although the **Current Economic Conditions Index – CECI** (44.4) showed a marked increase (+3.4 points) compared to October, the **Consumer Expectations Index – CEI** (65) in contrast fell sharply (-5.2 points).

The marginal decrease in the general index this month, in combination with its sluggishness throughout 2013, indicate that the recovery in consumer confidence since the beginning of the year lacks the strength that is needed to restore the index to the levels recorded prior to the signing of the Memorandum. At the same time, **assessments of current economic conditions (CECI)** have stabilized in the last three months (9-11/2013) at over 40 points.

Consumer expectations (CEI) reveal an inability to remain at levels over 70 points. Despite the fact that they reached and even surpassed the aforesaid level five times (1/2013, 3/2013, 5/2013, 6/2013 and 10/2013), they were not able on any of these occasions to stabilize above that level.

Propensity to buy (68.5, +5.4 points relative to October) reverted to the levels of September. Nearly 3 in 10 (28%) respondents believe that the current period is not appropriate for major purchases of household equipment (furniture, electrical appliances, etc.). **Assessments of personal financial situation** (20.2) remained for the third straight month close to 20 points, registering a slight increase (+1.3 points) relative to the previous month. In the last four months (8/2013-11/2013) the index has gained almost 5 points in total.

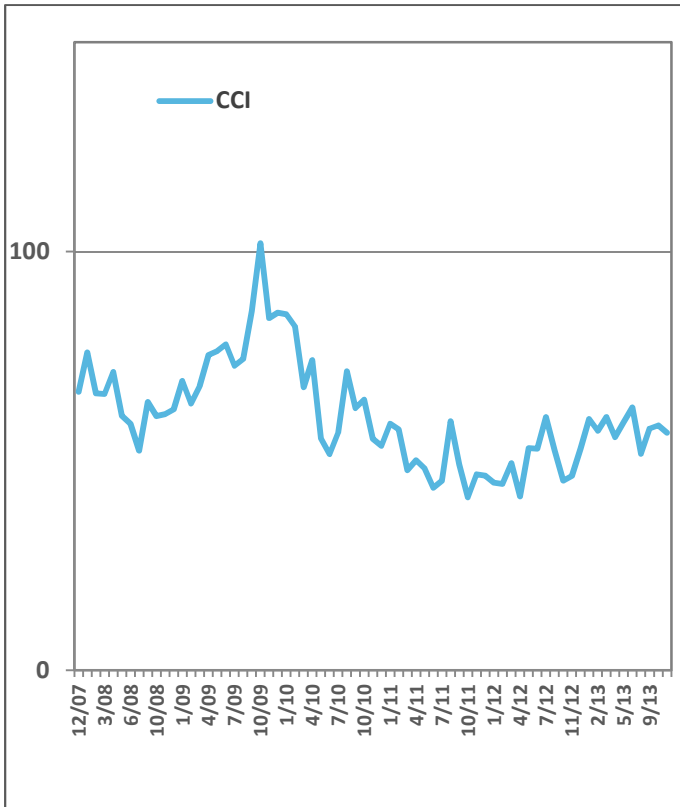
Some 82% of citizens report that their personal financial situation has deteriorated during the past 12 months. **Expectations of personal financial situation** (48.1) rose by 2.1 points in one month. Despite the marginal increase in the index, the optimism of citizens regarding their personal financial outlook remains at extremely low levels, with just 7% anticipating an improvement during the coming 12 months.

Optimism about the future of the economy also declined markedly. More specifically, **expectations for the economy** (54.1) decreased by 6.8 points relative to October, whilst the decline in **expectations for the economy over the next five years** (92.7) was even sharper (-11 points). Some 16% (-2% relative to October) foresee a recovery of the economy during the coming 12 months and 32% (-8% relative to October) expect such a recovery over the next five years.

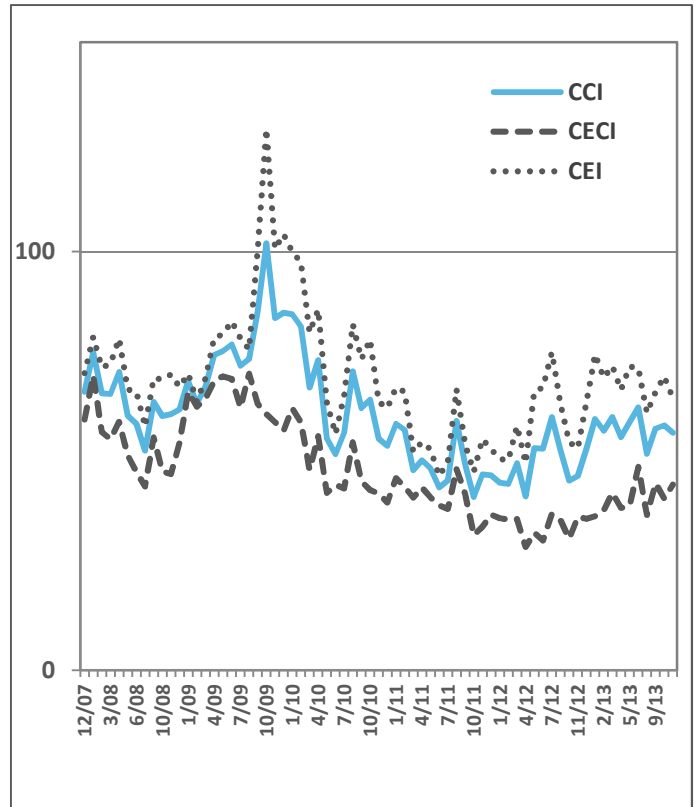
A comparison of the mean values of the component indices that make up the consumer confidence index shows that in 2013, citizens' assessments and expectations with regard to their personal financial situation are at very low levels relative to those relating to the future of the economy. **Assessments of personal financial situation** (16.9) show the lowest average of all the indices, followed by **expectations of personal financial situation** (47). When the frame of reference is expanded from personal to general financial situation, the optimism expressed about the future is significantly greater. **Expectations for the economy** register an average of 59.2, whilst **expectations for the economy over the next five years** show the highest mean value (101.6).

Expectations for unemployment deteriorated marginally. Some 3 in 4 (75%, +2% relative to October) foresee a rise in unemployment in the next 12 months. **Expectations for saving** showed a slight improvement after three months of continuous decline. Nevertheless, only 7% hope they will be able to save some amount of money in the year ahead. **Expectations about the course of prices** rose for the second successive month, with 12% of respondents (+3% relative to October) anticipating a decrease in prices in the year ahead.

Consumer Climate Index (CCI)



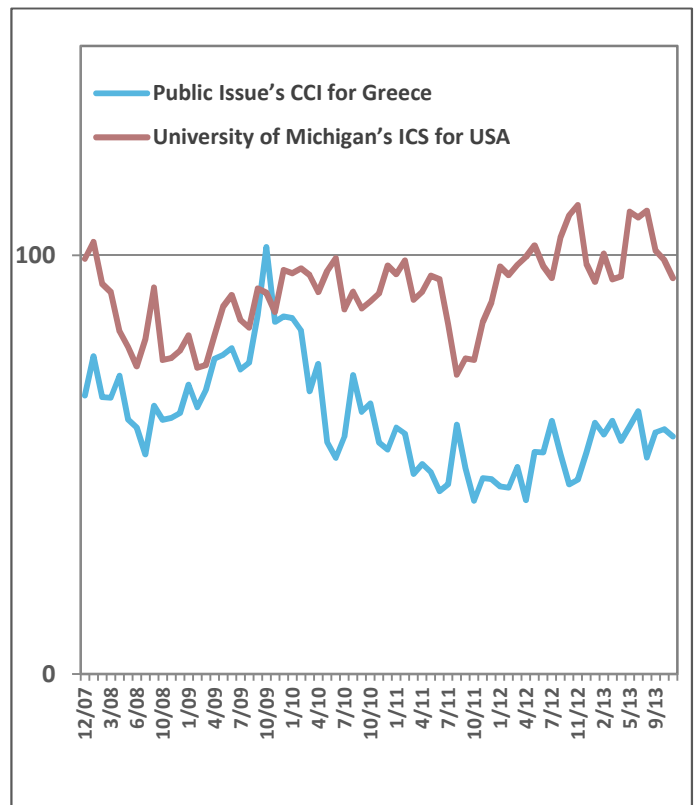
Current Economic Conditions Index (CECI) Consumer Expectations Index (CEI)



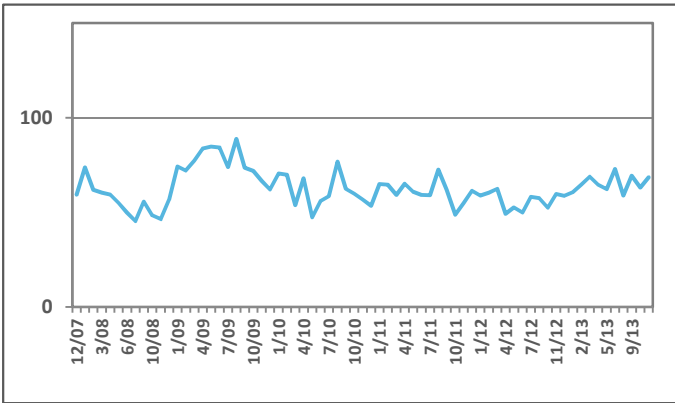
Economic & consumer climate indices-Monthly changes

	11/13	Monthly change	Average 12/07-11/13
Consumer Climate CCI	56,7	-1,8	60,9
Current economic conditions CECI	44,4	+3,4	47,6
Consumer expectations CEI	65,0	-5,2	69,7
Buying conditions	68,5	+5,4	62,6
Personal financial situation	20,2	+1,3	32,6
12 months economic outlook	54,1	-6,8	56,2
Unemployment expectations	32,7	-3,8	30,8
Personal savings expectations	14,5	+3,4	22,8
Expected personal financial situation	48,1	2,1	55,5
5 years economic outlook	92,7	-11	97,3
Price change expectations	62,9	+4,8	48,8

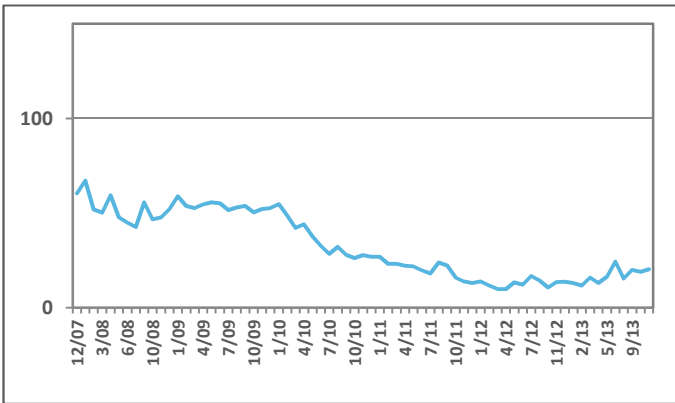
Public Issue's CCI for Greece compared to University of Michigan's ICS for USA



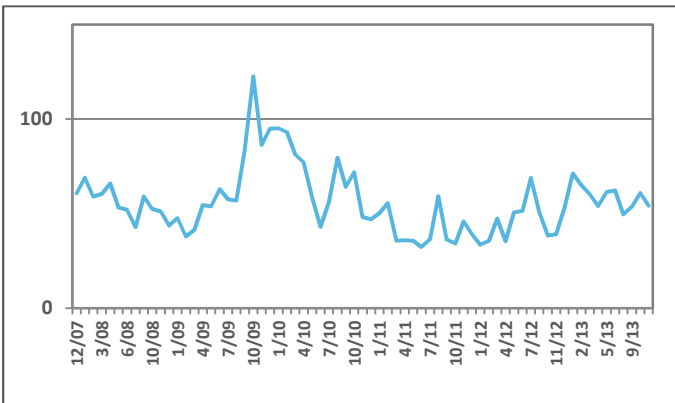
1. Δείκτης ροπής προς αγορές
Buying conditions index



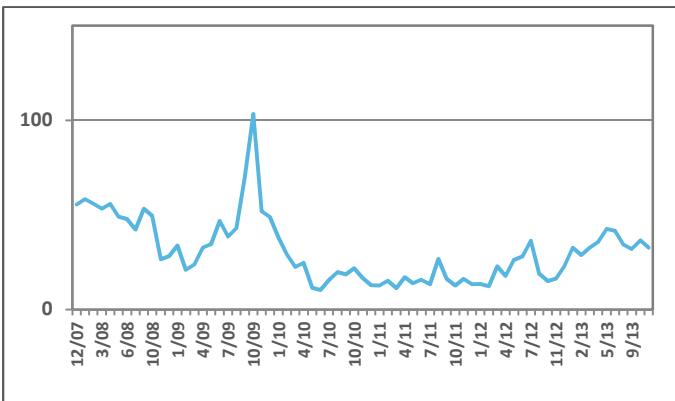
2. Δείκτης εκτιμήσεων για την προσωπική οικονομική κατάσταση
Personal financial situation index



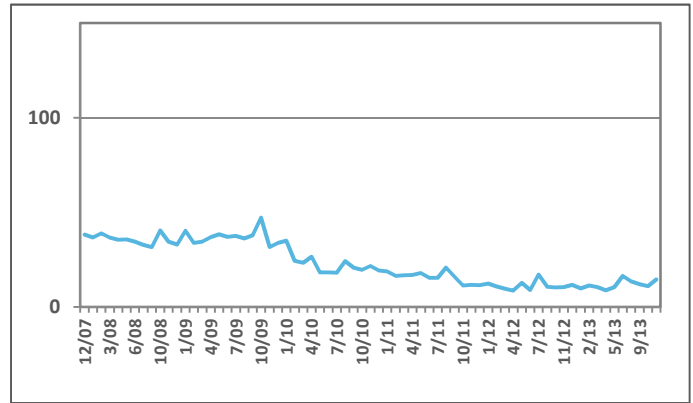
3. Δείκτης προσδοκιών για την οικονομία τους προσεχείς 12 μήνες
12 months economic outlook index



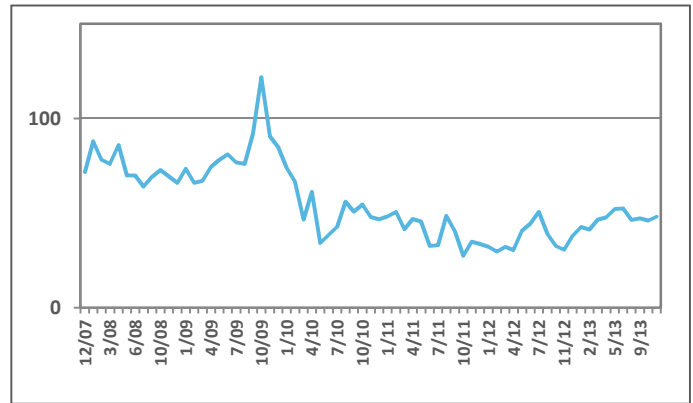
4. Δείκτης προσδοκιών για την ανεργία
Unemployment expectations index



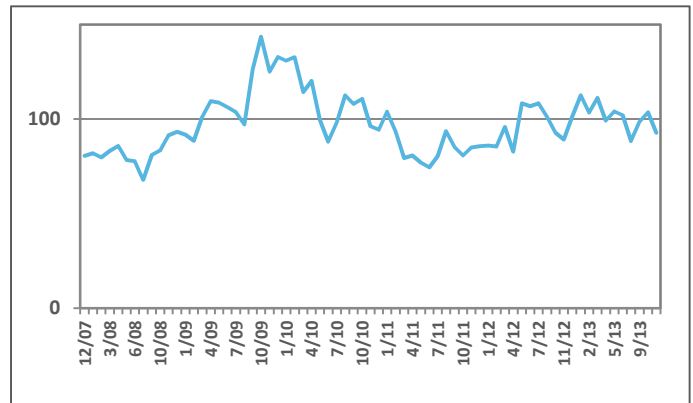
5. Δείκτης προσδοκιών για την αποταμίευση
Personal savings expectations index



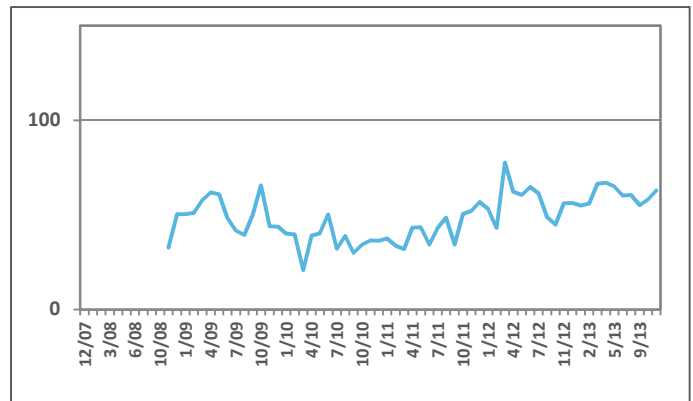
6. Δείκτης προσδοκιών για την προσωπική οικονομική κατάσταση
Expected personal financial situation index



7. Δείκτης προσδοκιών για την οικονομία την προσεχή 5ετία
5 years economic outlook index



8. Δείκτης προσδοκιών για την εξέλιξη των τιμών
Price change expectations index



1. Γενική περιγραφή του δείκτη CCI

Ο Δείκτης Καταναλωτικού Κλίματος (CCI) αποτυπώνει τη γνώμη που έχουν διαμορφώσει οι καταναλωτές, σχετικά με την προσωπική τους οικονομική κατάσταση, καθώς και την οικονομική κατάσταση της χώρας. Αποτελεί μέτρο αποτύπωσης αφενός των κοινωνικών αντιλήψεων για την τρέχουσα οικονομική συγκυρία και αφετέρου της αισιοδοξίας, με την οποία οι καταναλωτές αντιμετωπίζουν τις υφιστάμενες προοπτικές της προσωπικής τους οικονομικής κατάστασης, καθώς και το οικονομικό μέλλον της χώρας. Με αυτόν τον τρόπο καθίσταται ένα ιδιαίτερα χρήσιμο ερευνητικό εργαλείο για την εμπειρική αποτύπωση της εμπιστοσύνης των καταναλωτών στην οικονομία. Για τον υπολογισμό του δείκτη CCI, η Public Issue έχει υιοθετήσει τις βασικές αρχές και τη μεθοδολογία του Δείκτη Εμπιστοσύνης Καταναλωτή του Πανεπιστημίου του Michigan (Index of Consumer Sentiment - ICS). Ο δείκτης του Πανεπιστημίου του Michigan αποτελεί διεθνώς τον πλέον γνωστό και μακροβιότερο δείκτη καταναλωτικής εμπιστοσύνης. Ο εν λόγω δείκτης κατασκευάστηκε για πρώτη φορά το 1940 και, αρχικά, υπολογιζόταν σε ετήσια βάση. Το 1952 άρχισε να υπολογίζεται σε τριμηνιαία βάση, ενώ από το 1978 υπολογίζεται πλέον σε μηνιαία βάση. Σήμερα, ο δείκτης του Michigan χρησιμοποιείται, εκτός από τις ΗΠΑ και σε αρκετές άλλες χώρες, όπως πχ: ο Καναδάς, η Ρωσία, η Αυστραλία, η Αργεντινή, το Μεξικό, το Χονγκ Κονγκ κ.α.

2. Οι μεταβλητές του δείκτη CCI

Ο δείκτης βασίζεται σε πέντε μεταβλητές, που αποτυπώνουν τις βασικές παραμέτρους της εμπιστοσύνης των καταναλωτών και οι οποίες μετρώνται με τις ακόλουθες ερωτήσεις:

- E1) Εκτιμήσεις για την προσωπική οικονομική κατάσταση σε σύγκριση με 12 μήνες πριν**
[Στο χρόνο που πέρασε, (τους τελευταίους 12 μήνες), η προσωπική σας οικονομική κατάσταση, έχει καλύτερέψει πολύ, έχει καλύτερέψει λίγο, έχει μείνει η ίδια, έχει χειροτερέψει λίγο, ή έχει χειροτερέψει πολύ;]
- E2) Προσδοκίες για την εξέλιξη της προσωπικής οικονομικής κατάστασης τους επόμενους 12 μήνες**
[Στο χρόνο που έρχεται, δηλαδή στους επόμενους 12 μήνες, πιστεύετε ότι η προσωπική σας οικονομική κατάσταση θα καλύτερέψει πολύ, θα καλύτερέψει λίγο, θα μείνει ίδια, θα χειροτερέψει λίγο, ή θα χειροτερέψει πολύ;]
- E3) Προσδοκίες για την εξέλιξη της οικονομίας τους επόμενους 12 μήνες**
[Στο χρόνο που έρχεται, δηλαδή, μέσα στους επόμενους 12 μήνες, πιστεύετε ότι η οικονομική κατάσταση της χώρας θα καλύτερέψει πολύ, θα καλύτερέψει λίγο, θα μείνει ίδια, θα χειροτερέψει λίγο, ή θα χειροτερέψει πολύ;]
- E4) Προσδοκίες για την εξέλιξη της οικονομίας κατά την προσεχή 5ετία**
[Στα επόμενα 5 χρόνια, πιστεύετε ότι η οικονομική κατάσταση της χώρας θα καλύτερέψει πολύ, θα καλύτερέψει λίγο, θα μείνει ίδια, θα χειροτερέψει λίγο, ή θα χειροτερέψει πολύ;]
- E5) Καταλληλότητα περιόδου για αγορές σημαντικών οικιακών αγαθών**
[Για κάποιον που θέλει να κάνει μεγάλες αγορές για το σπίτι (όπως έπιπλα, μεγάλες ηλεκτρικές συσκευές κλπ), πιστεύετε ότι τώρα είναι μία μάλλον καλή περίοδος, ή μία μάλλον κακή περίοδος;]

3. Ο υπολογισμός του δείκτη CCI

Για κάθε επιμέρους μεταβλητή υπολογίζεται ο σχετικός δείκτης, προσθέτοντας τη διαφορά των αρνητικών από τις θετικές απαντήσεις, στο 100. Η τιμή κάθε επιμέρους δείκτη κυμαίνεται, από 0 έως 200. Τιμή του δείκτη πάνω από το 100 σημαίνει, ότι όσοι δίνουν θετικές απαντήσεις είναι περισσότεροι από εκείνους που δίνουν αρνητικές απαντήσεις. Τιμή του δείκτη κάτω από το 100 σημαίνει, ότι όσοι δίνουν αρνητικές απαντήσεις είναι περισσότεροι από εκείνους που δίνουν θετικές απαντήσεις. Στη θεωρητική περίπτωση, κατά την οποία όλες οι απαντήσεις των ερωτώμενων είναι θετικές, ο δείκτης θα ελάμβανε την τιμή 200, ενώ εάν όλες οι απαντήσεις των ερωτώμενων ήταν αρνητικές, ο δείκτης θα ελάμβανε την τιμή 0.

Ο Δείκτης Καταναλωτικού Κλίματος (CCI) υπολογίζεται ως ο μέσος όρος των επιμέρους δεικτών των πέντε μεταβλητών. Τιμή του δείκτη μεγαλύτερη από 100 σημαίνει, ότι όσοι δείχνουν εμπιστοσύνη στην οικονομία είναι περισσότεροι από όσους δεν δείχνουν εμπιστοσύνη. Αντιστοίχως, τιμή του δείκτη μικρότερη από 100 σημαίνει, ότι όσοι δείχνουν εμπιστοσύνη στην οικονομία είναι λιγότεροι, από όσους δεν δείχνουν εμπιστοσύνη.

4. Υπολογισμός των υπολοίπων δεικτών

I. Δείκτης Τρέχουσας Οικονομικής Συγκυρίας CECI

Η μεθοδολογία υπολογισμού του Δείκτη Τρέχουσας Οικονομικής Συγκυρίας είναι παρόμοια με εκείνη του Δείκτη Καταναλωτικού Κλίματος, με τη διαφορά ότι στην κατασκευή του δείκτη CECI συμμετέχουν μόνον οι μεταβλητές E1 και E5. Ο δείκτης αποτυπώνει τις εκτιμήσεις των καταναλωτών για την τρέχουσα οικονομική συγκυρία.

II. Δείκτης Καταναλωτικών Προσδοκιών

Η μεθοδολογία υπολογισμού του Δείκτη Καταναλωτικών Προσδοκιών είναι παρόμοια με εκείνη του Δείκτη Καταναλωτικού Κλίματος, με τη διαφορά ότι ο δείκτης CEI κατασκευάζεται μόνον από τις ερωτήσεις E2, E3, και E4. Ο δείκτης αποτυπώνει την αισιοδοξία, ή την απαισιοδοξία των καταναλωτών για το προσωπικό εισόδημα και την οικονομική κατάσταση της χώρας.

III. Λοιποί δείκτες του Οικονομικού Βαρόμετρου

Η μεθοδολογία υπολογισμού των υπόλοιπων δεικτών του Οικονομικού Βαρόμετρου είναι παρόμοια με τη μεθοδολογία υπολογισμού των επιμέρους δεικτών του CCI.

METHODOLOGY USED TO CALCULATE THE ECONOMIC BAROMETER'S INDICES -1

1. General description of the CCI

The Consumer Climate Index (CCI) reflects the opinion formed by consumers concerning their personal financial situation and the economic situation prevailing in the country. It is a means of appraising on the one hand social perceptions about current economic conditions and, on the other, the optimism with which consumers view the prospects for their personal financial situation and the future of the country's economy. It thus constitutes a particularly useful research tool for empirically appraising consumer confidence in the economy. In calculating the CCI, Public Issue has adopted the main principles and methodology of the University of Michigan's Index of Consumer Sentiment (ICS). The University of Michigan's index has become the most widely known and longest established index of consumer confidence worldwide. The ICS was first compiled in 1940 and was initially calculated on a yearly basis. In 1952 it began to be calculated on a quarterly basis and since 1978 on a monthly basis. Today, the University of Michigan's ICS is used not only in the USA but in many other countries, including Canada, Russia, Australia, Argentina, Mexico and Hong Kong.

2. CCI variables

The index is based on five variables that correspond to the main parameters of consumer confidence and which are measured by the following questions:

Q1) Personal financial situation of past 12 months

[In the year that passed (last 12 months), has your personal financial situation improved significantly, improved slightly, remained the same, deteriorated slightly or deteriorated significantly?]

Q2) Personal financial situation – expectations for the next 12 months

[In the coming year, i.e. in the next 12 months, do you believe that your personal financial situation will improve significantly, improve slightly, remain the same, deteriorate slightly or deteriorate significantly?]

Q3) General economic situation - expectations for the next 12 months

[In the coming year, i.e. in the next 12 months, do you believe that the economic situation of the country will improve significantly, improve slightly, remain the same, deteriorate slightly or deteriorate significantly?]

Q4) General economic situation - expectations for the next 5 years

[In the next five years, do you believe that the economic situation of the country will improve significantly, improve slightly, remain the same, deteriorate slightly or deteriorate significantly?]

Q5) Current buying conditions for large household goods

[For someone wishing to make major purchases for the home (such as furniture, large electrical appliances, etc.), do you believe that now this is a fairly good time, or a fairly bad time?]

3. Calculation of the index CCI

For each separate variable, the respective index is calculated by adding the balance of negative and positive responses to 100. The value of each separate index ranges from 0 to 200. An index value of over 100 means that the number of respondents giving positive replies exceeds the number of those giving negative replies. An index value of under 100 means that the number of respondents giving negative replies exceeds the number of those giving positive replies. In the theoretical case where all replies of the respondents are positive, the index would have a value of 200, while if all replies of the respondents are negative, the index would have a value of 0.

The Consumer Climate Index (CCI) is calculated as the average of the separate indices of the five variables. An index value higher than 100 means that those expressing confidence in the economy outnumber those who do not. Correspondingly, an index value lower than 100 means that the number of those expressing confidence in the economy is less than those expressing confidence.

4. Calculating the other indices

I. Current Economic Conditions Index - CECI

The methodology for calculating the index of current economic conditions is similar to that used for the Consumer Climate Index, with the difference that only the variables Q1 and Q5 participate in the construction of the CECI. This index tracks the assessments of consumers regarding current economic conditions.

II. Consumer Expectations Index – CEI

The methodology for calculating the index of consumer expectations is similar to that used for the Consumer Climate Index, with the difference that only questions Q2, Q3 and Q4 participate in the construction of the CEI. This index tracks the optimism or pessimism expressed by consumers regarding their personal income and the economic situation prevailing in the country.

III. Other Economic Barometer indices

The methodology for calculating the other Economic Barometer indices is similar to that used to calculate the separate indices of the CCI.

© PUBLIC ISSUE, Οικονομικό Βαρόμετρο / Economic Barometer, 11/2013

[Στοιχεία επικοινωνίας](#)

Λεωφόρος Βασιλέως Κωνσταντίνου 16, 116 35, Αθήνα, t: +30 210 7575000, f: +30 210 7575100,
w: www.publicissue.gr, e: info@publicissue.gr

[Contact details](#)

16, Vas. Konstantinou Avenue, 116 35, Athens, Greece, t: +30 210 7575000, f: +30 210 7575100,
w: www.publicissue.gr, e: info@publicissue.gr



economic BAROMETER

www.publicissue.gr