

## Οι Πολίτες απέναντι στη Διακυβέρνηση

Δείκτες αξιολόγησης  
κατά τομέα άσκησης  
πολιτικής, 2004-2013

- I. Κοινωνικό κράτος
- II. Νόμος και Τάξη

**2013**

Ημερομηνία δημοσίευσης  
3/6/2013

Η Public Issue ιδρύθηκε το 2001.

Εξειδικεύεται στην πολιτική και εκλογική έρευνα κοινής γνώμης, στην κοινωνική έρευνα, στην έρευνα Μέσων και στην έρευνα συμπεριφοράς καταναλωτή.

Είναι μέλος της WAPOR (World Association for Public Opinion Research), της ESOMAR (European Society for Opinion and Marketing Research) & του ΣΕΔΕΑ (Σύλλογος Εταιρειών Δημοσκοπήσεων & Ερευνών Αγοράς).

**Στοιχεία επικοινωνίας**

Λεωφόρος Βασιλέως Κωνσταντίνου 16, 116 35, Αθήνα, t: +30 210 7575000, f: +30 210 7575100,  
w: [www.publicissue.gr](http://www.publicissue.gr), e: [info@publicissue.gr](mailto:info@publicissue.gr)

Πηγή: Βάση Ερευνών Public Issue, 2001-2013, Πανελλαδικές τηλεφωνικές έρευνες γενικού πληθυσμού

# Greek Social Issues

## Η Έρευνα για τη Διακυβέρνηση

Η έρευνα της Public Issue για τη Διακυβέρνηση διεξάγεται συστηματικά από το 2004 έως και σήμερα. Στόχος της είναι η συστηματική και διεξοδική ανίχνευση των απόψεων της κοινής γνώμης όσον αφορά τις κυβερνητικές επιλογές και τη διακυβέρνηση της χώρας. Βασιζόμενη σε δεκαεννέα (19) τομείς άσκησης πολιτικής, αποτυπώνει τόσο τις γενικές όσο και τις επιμέρους υφιστάμενες κοινωνικές αξιολογήσεις της εκάστοτε κυβέρνησης.

Οι πολίτες που συμμετέχουν στην έρευνα αποτιμούν το κυβερνητικό έργο, βάσει μιας 5θέσιας κλίμακας αξιολόγησης. Οι αναλυτικές απαντήσεις ανακωδικοποιούνται σε μια αντίστοιχη 3θέσια («βελτίωση», «στασιμότητα», «επιδείνωση»).

Οι δεκαεννέα (19) τομείς άσκησης πολιτικής, που αξιολογούνται εμπειρικά, καλύπτουν (σχηματικά) **τέσσερις (4) ευρύτερες περιοχές (areas)** υλοποίησης του κυβερνητικού έργου. Συγκεκριμένα, τις περιοχές: i) της «οικονομίας και της ανάπτυξης», ii) του «κοινωνικού κράτους», iii) του «νόμου και της τάξης» και iv) της «ποιότητας ζωής». Αυτές οι τέσσερις ενότητες παραπέμπουν σε ό,τι ο πολίτης προσλαμβάνει υποκειμενικά ως «**διακυβέρνηση**».

## Περιοχές της Διακυβέρνησης



# Greek Social Issues

## Περιοχές και τομείς άσκησης των πολιτικών της Διακυβέρνησης

Η περιοχή πολιτικής (policy area) «**Οικονομία και Ανάπτυξη**» απαρτίζεται από έξι (6), εκ των συνολικά δεκαεννέα (19) τομέων της διακυβέρνησης, που μετρώνται στην έρευνα. Σε αυτή την περιοχή εντάσσονται οι αξιολογήσεις των Ελλήνων πολιτών σχετικά με την κατάσταση, σήμερα: i) στην ανεργία, ii) την ακρίβεια, iii) τη γεωργία, iv) τις μικρομεσαίες επιχειρήσεις, v) την περιφερειακή ανάπτυξη και vi) τον τουρισμό.

Η περιοχή «**Κοινωνικό κράτος**» αποτελείται από έξι (6) τομείς, συγκεκριμένα: i) τις δημόσιες συγκοινωνίες, ii) τη διαφθορά, iii) τη δημόσια εκπαίδευση, iv) την εξυπηρέτηση του πολίτη, v) την κοινωνική ασφάλιση και vi) τη δημόσια υγεία.

Η περιοχή «**Νόμος και Τάξη**» αποτελείται από τέσσερις (4) τομείς άσκησης πολιτικής και ανιχνεύει τη στάση των πολιτών στα ζητήματα: i) της αστυνόμευσης, ii) της εγκληματικότητας, iii) της μετανάστευσης και iv) των ναρκωτικών.

Τέλος, η περιοχή «**Ποιότητα ζωής**» περιλαμβάνει τις αξιολογήσεις των πολιτών στους τρεις (3) επιμέρους τομείς: i) της προστασίας του περιβάλλοντος, ii) της ποιότητας ζωής στις πόλεις και iii) της προστασίας του καταναλωτή.

Η παρούσα ανάλυση επικεντρώνεται στις δύο πρώτες περιοχές πολιτικής, δηλαδή στο «Κοινωνικό κράτος» και στο «Νόμο και Τάξη». Οι υπόλοιπες δύο, θα καλυφθούν σε επόμενη έκδοση της σειράς GSI.

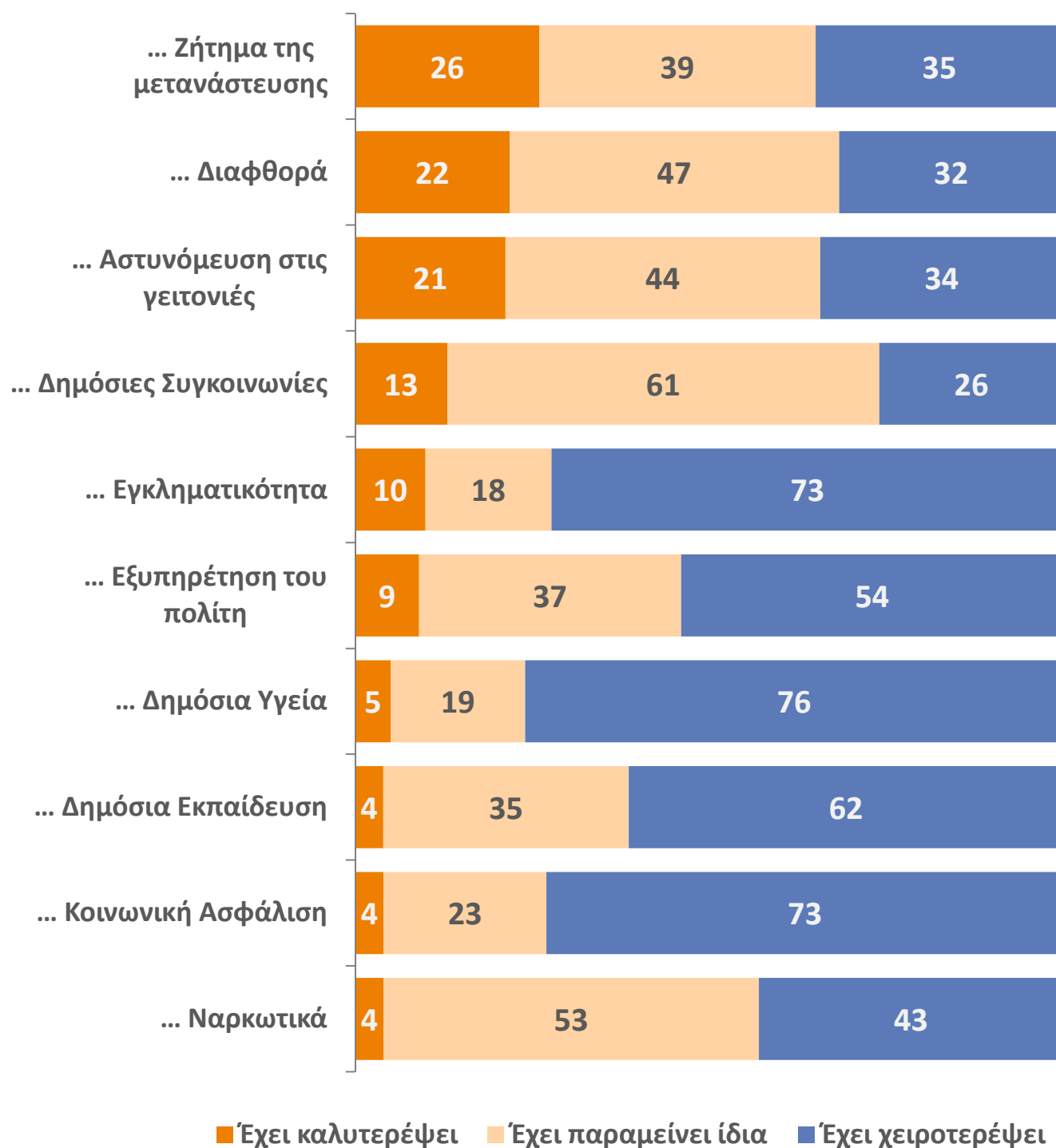
## Τομείς άσκησης πολιτικών κατά περιοχή της Διακυβέρνησης



## Greek Social Issues

### Δ.1 ΣΤΑΣΕΙΣ ΑΠΕΝΑΝΤΙ ΣΕ ΑΣΚΟΥΜΕΝΕΣ ΠΟΛΙΤΙΚΕΣ & ΤΟΜΕΙΣ ΤΗΣ ΔΙΑΚΥΒΕΡΝΗΣΗΣ

Στο χρόνο που πέρασε, τους τελευταίους 12 μήνες, πιστεύετε ότι η κατάσταση στη / στο / στις...



## Στάσεις απέναντι σε ασκούμενες πολιτικές & τομείς της διακυβέρνησης, 2013

Η έρευνα της διακυβέρνησης διεξάγεται ανά τακτά χρονικά διαστήματα, γεγονός που επιτρέπει την συστηματική και ενδελεχή παρακολούθηση (monitoring) ενδεχόμενων μεταβολών των αξιολογήσεων της κοινής γνώμης, εξαιτίας των κυβερνητικών επιλογών. Επιπροσθέτως, η συνεπής επανάληψη της έρευνας παρέχει και τη συγκριτική διάσταση της εξέτασης των όποιων μεταβολών, είτε θετικών, είτε αρνητικών στους δείκτες της έρευνας.

Η σημερινή κατάσταση στους επιμέρους τομείς του κυβερνητικού έργου, που διαπιστώνουν οι πολίτες (Μάρτιος 2013), αντιπαραβάλλεται με την εικόνα που είχαν σχηματίσει ένα χρόνο πριν, και έτσι προκύπτει το ποσοστό βελτίωσης, στασιμότητας ή επιδείνωσης ανά τομέα (Διαγράμματα 1-4).

### Δ.2 Βελτίωση

Ποσοστό %



### Δ.3 Επιδείνωση

Ποσοστό %



### Δ.4 Στασιμότητα

Ποσοστό %



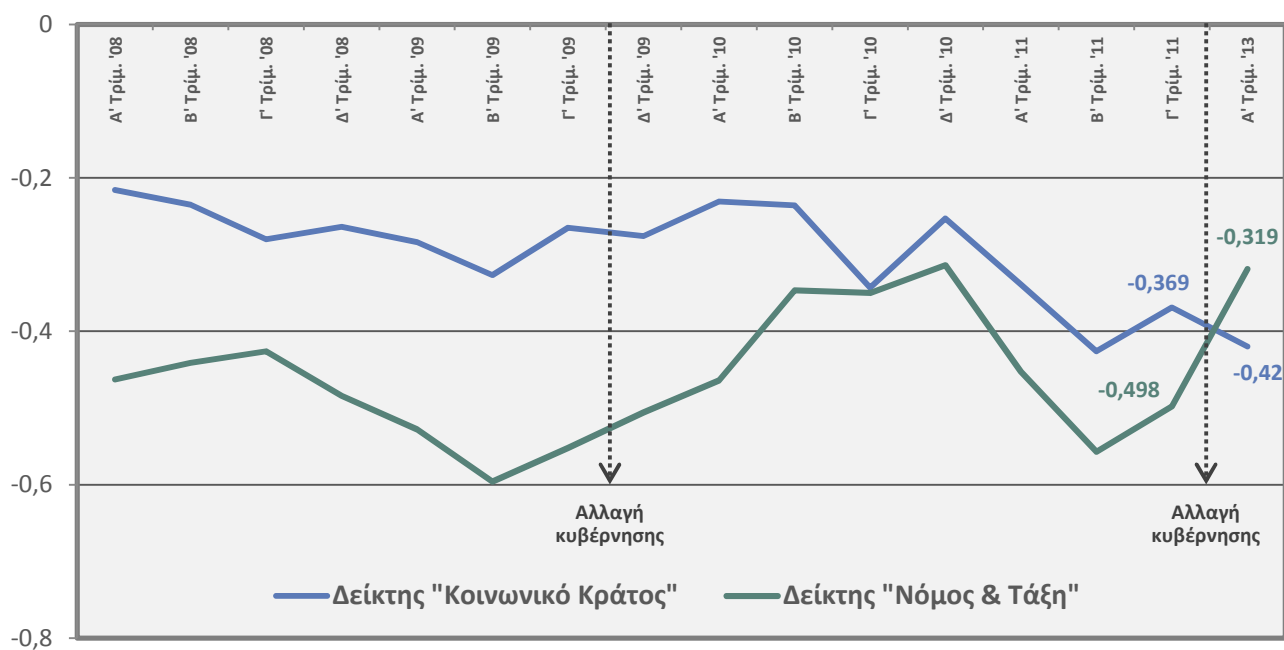
## Greek Social Issues

### Δείκτες Διακυβέρνησης

Από τον συγκερασμό των τομέων διακυβέρνησης, υπολογίζονται τέσσερις (4) επιμέρους αθροιστικοί δείκτες, ένας για κάθε περιοχή πολιτικής: i) **Οικονομίας και ανάπτυξης**, ii) **Κοινωνικού κράτους**, iii) **Νόμου και Τάξης**, iv) **Ποιότητας ζωής**. Οι εν λόγω δείκτες λαμβάνουν τιμές από -1 έως 1, όπου -1 σημαίνει επιδείνωση και 1 σημαίνει βελτίωση της κατάστασης, στη συγκεκριμένη περιοχή του κυβερνητικού έργου. Εν συνεχεία, από τους τέσσερις επιμέρους αθροιστικούς δείκτες, υπολογίζεται και ο συνολικός Δείκτης αξιολόγησης της Διακυβέρνησης, ο οποίος, επίσης, λαμβάνει τιμές από -1 έως 1.

Η παρούσα ανάλυση αναφέρεται στους δύο πρώτους αθροιστικούς δείκτες: «**Κοινωνικό κράτος**», «**Νόμος και Τάξη**» (Διάγραμμα 5).

### Δ.5 Δείκτες Διακυβέρνησης, 2008-2013 «Κοινωνικό Κράτος» & «Νόμος & Τάξη»



### Βασικότερα ευρήματα της έρευνας

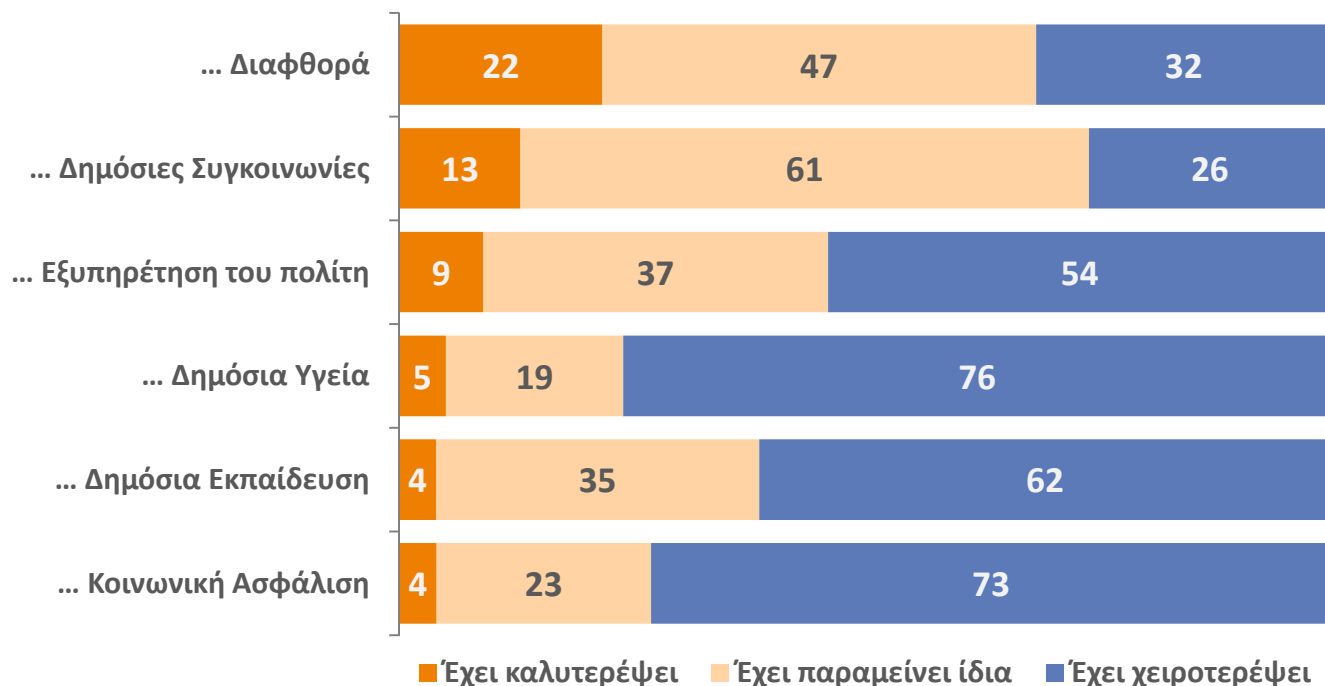
- Σε πέντε (5) από τους δέκα (10) διερευνώμενους τομείς του Κυβερνητικού έργου (Δημόσια υγεία, Εγκληματικότητα, Κοινωνική ασφάλιση, Δημόσια εκπαίδευση, Εξυπηρέτηση του πολίτη), τα ποσοστά καταγεγραμμένης επιδείνωσης υπερβαίνουν στη μέτρηση του 2013 το 50% (Διάγραμμα 1).
- Στους υπόλοιπους πέντε (5) τομείς (Δημόσιες συγκοινωνίες, Ναρκωτικά, Διαφθορά, Αστυνόμευση, Μετανάστευση), οι πολίτες εκτιμούν ότι επικρατεί στασιμότητα (Διάγραμμα 1).
- Σήμερα, σε κανένα τομέα, το ποσοστό βελτίωσης δεν εμφανίζεται υψηλότερο από το αντίστοιχο ποσοστό στασιμότητας ή επιδείνωσης (Διάγραμμα 1).
- Έναν χρόνο μετά την αλλαγή της Κυβέρνησης (Ιούνιος 2012), παρουσιάζεται επιδείνωση στον δείκτη διακυβέρνησης του *κοινωνικού Κράτους* (-0,420 έναντι -0,369 στη μέτρηση του Γ' τριμήνου του 2011). Η μεγαλύτερη αύξηση του ποσοστού επιδείνωσης καταγράφεται στον τομέα της Δημόσιας υγείας (76%, έναντι 55% το 2011) (Διάγραμμα 5, Πίνακας 1).
- Αντιθέτως, ο δείκτης που αφορά τον *Νόμο και την Τάξη*, και σχετίζεται άμεσα με το αίσθημα ασφάλειας του πολίτη, παρουσιάζει βελτίωση (-0,319 έναντι -0,498 στην προηγούμενη μέτρηση του 2011). Η μεγαλύτερη αύξηση του ποσοστού βελτίωσης καταγράφεται στον τομέα αντιμετώπισης της μετανάστευσης (26%, έναντι 6% το 2011) (Διάγραμμα 5, Πίνακας 2).



# Greek Social Issues

Η ικανότητα της κυβέρνησης να διαχειριστεί το κοινωνικό κράτος αξιολογήθηκε σε έξι (6) τομείς: ως προς τη πρόοδο που σημειώθηκε στην κοινωνική ασφάλιση, τη δημόσια εκπαίδευση, τη δημόσια υγεία, τις συγκοινωνίες, την εξυπηρέτηση του πολίτη από τη δημόσια διοίκηση, και στην καταπολέμηση της διαφθοράς.

## Δ.6 Στο χρόνο που πέρασε, τους τελευταίους 12 μήνες, πιστεύετε ότι η κατάσταση στη / στις...



## Π.1 Στάσεις απέναντι σε ασκούμενες πολιτικές & τομείς της διακυβέρνησης Μεταβολές, 2011-2013

	% βελτίωσης			% στασιμότητας			% επιδείνωσης		
	7/2011	3/2013	+/-	7/2011	3/2013	+/-	7/2011	3/2013	+/-
<b>Διαφθορά</b>	15	22	<b>+7</b>	35	47	<b>+12</b>	50	32	<b>-18</b>
<b>Δημόσιες Συγκοινωνίες</b>	13	13	<b>0</b>	62	61	<b>-1</b>	25	26	<b>+1</b>
<b>Κοινωνική Ασφάλιση</b>	4	4	<b>0</b>	26	23	<b>-3</b>	70	73	<b>+3</b>
<b>Δημόσια Εκπαίδευση</b>	4	4	<b>0</b>	44	35	<b>-9</b>	52	62	<b>+10</b>
<b>Εξυπηρέτηση του πολίτη</b>	14	9	<b>-5</b>	46	37	<b>-9</b>	40	54	<b>+14</b>
<b>Δημόσια Υγεία</b>	8	5	<b>-3</b>	37	19	<b>-18</b>	55	76	<b>+21</b>

# Greek Social Issues

## ΚΟΙΝΩΝΙΚΟ ΚΡΑΤΟΣ

### Διαφθορά

Το 47% των πολιτών εκτιμά ότι το πρόβλημα της διαφθοράς έχει παραμείνει στα ίδια επίπεδα τους τελευταίους 12 μήνες, 32% ότι έχει επιδεινωθεί και 22% ότι έχει βελτιωθεί (Διάγραμμα 6). Σε σχέση με την μέτρηση του Ιουλίου 2011 (πριν τις εκλογές και την αλλαγή της κυβέρνησης), το ποσοστό των πολιτών που θεωρούν ότι η κατάσταση βελτιώθηκε, αυξήθηκε σημαντικά από 15% σε 22% (+7%), ενώ το αντίστοιχο ποσοστό επιδείνωσης μειώθηκε από 50% σε 32% (-18%) (Διάγραμμα 7, Πίνακας 1).

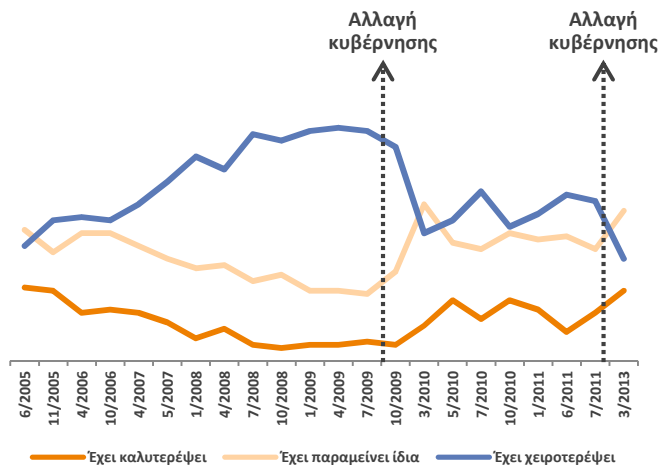
### Δημόσιες Συγκοινωνίες

Οι 6 στους 10 πολίτες (61%) εκτιμούν ότι η κατάσταση στις δημόσιες συγκοινωνίες έχει παραμείνει ίδια τους τελευταίους 12 μήνες, 26% ότι έχει χειροτερέψει και 13% ότι έχει καλυτερέψει (Διάγραμμα 6). Οι εκτιμήσεις των πολιτών δεν διαφέρουν σημαντικά σε σχέση με την προηγούμενη μέτρηση του Ιουλίου 2011 (Διάγραμμα 8, Πίνακας 1).

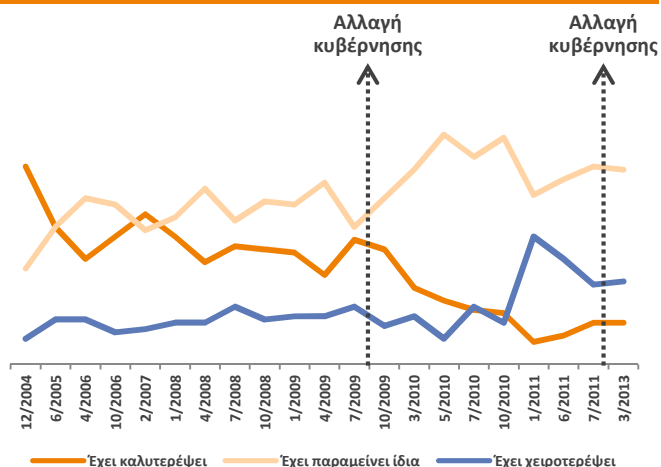
### Κοινωνική Ασφάλιση

Περίπου 7 στους 10 πολίτες (73%) εκτιμούν ότι η κοινωνική ασφάλιση στη χώρα έχει χειροτερέψει, 23% ότι έχει παραμείνει σταθερή, και 4% ότι έχει καλυτερέψει (Διάγραμμα 6). Οι εκτιμήσεις των πολιτών δεν διαφέρουν σημαντικά σε σχέση με την προηγούμενη μέτρηση του Ιουλίου 2011 (Διάγραμμα 9, Πίνακας 1).

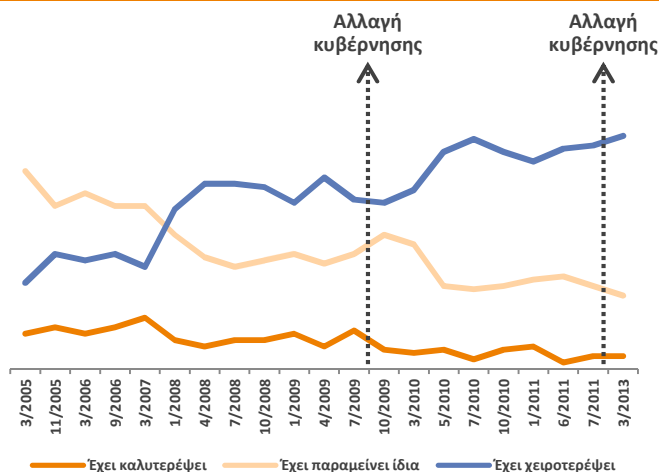
Δ.7 Αξιολόγηση της κατάστασης στη Διαφθορά, 2005-2013



Δ.8 Αξιολόγηση της κατάστασης στις Δημόσιες Συγκοινωνίες, 2004-2013



Δ.9 Αξιολόγηση της κατάστασης στην Κοινωνική Ασφάλιση, 2005-2013



# Greek Social Issues

## Δημόσια Εκπαίδευση

Οι 6 στους 10 πολίτες (62%) εκτιμούν ότι η κατάσταση στην εκπαίδευση, δηλαδή στα δημόσια σχολεία και πανεπιστήμια της χώρας, έχει επιδεινωθεί τους τελευταίους 12 μήνες, 35% ότι έχει παραμείνει στα ίδια επίπεδα και 4% ότι έχει βελτιωθεί (Διάγραμμα 6). Σε σχέση με τη μέτρηση του Ιουλίου 2011, το ποσοστό των πολιτών που θεωρούν ότι η κατάσταση επιδεινώθηκε, αυξήθηκε από 52% σε 62% (+10%) (Διάγραμμα 10, Πίνακας 1).

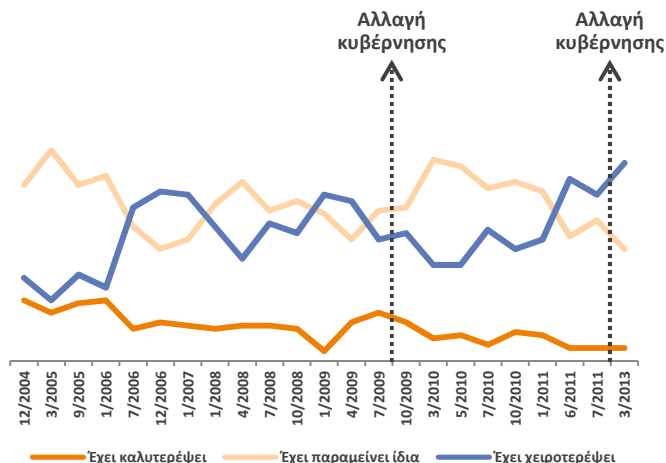
## Εξυπηρέτηση του πολίτη

Περίπου 1 στους 2 ερωτώμενους (54%) εκτιμά ότι η εξυπηρέτηση του πολίτη από το Κράτος, δηλαδή από τα Υπουργεία και γενικά τη δημόσια διοίκηση, έχει χειροτερέψει τους τελευταίους 12 μήνες, 37% ότι έχει παραμείνει στα ίδια επίπεδα και 9% ότι έχει καλύτερέψει (Διάγραμμα 6). Σε αντιπαραβολή με την προηγούμενη μέτρηση (Ιουλίου 2011) σημειώνεται σημαντική επιδείνωση (+14%) (Διάγραμμα 11, Πίνακας 1).

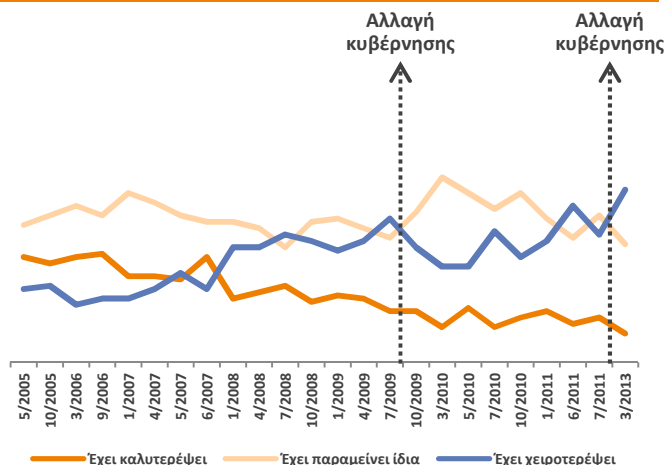
## Δημόσια Υγεία

Οι 3 στους 4 πολίτες (76%) εκτιμούν ότι η κατάσταση στην υγεία, δηλαδή στα δημόσια νοσοκομεία της χώρας, έχει χειροτερέψει τους τελευταίους 12 μήνες, 19% ότι έχει παραμείνει ίδια και 5% ότι έχει καλύτερέψει (Διάγραμμα 6). Σε σχέση με την προηγούμενη μέτρηση (Ιουλίου 2011), το ποσοστό των πολιτών που θεωρούν ότι η κατάσταση επιδεινώθηκε, αυξήθηκε σημαντικά από 55% σε 76% (+21%), ενώ το αντίστοιχο ποσοστό βελτίωσης μειώθηκε από 8% σε 5% (-3%) (Διάγραμμα 12, Πίνακας 1).

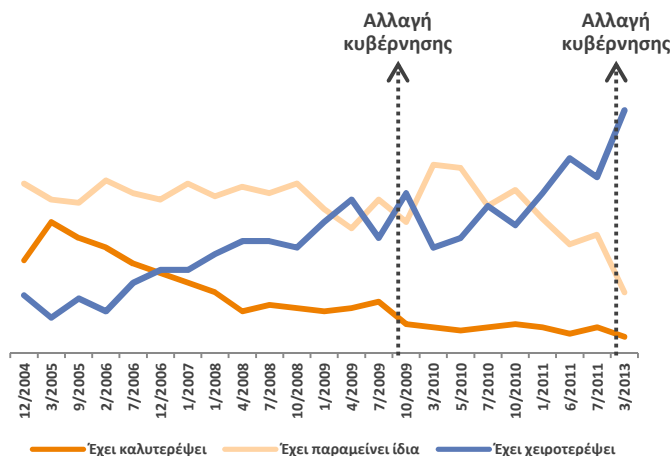
Δ.10 Αξιολόγηση της κατάστασης στη Δημόσια Εκπαίδευση, 2004-2013



Δ.11 Αξιολόγηση της κατάστασης στην εξυπηρέτηση του πολίτη, 2005-2013



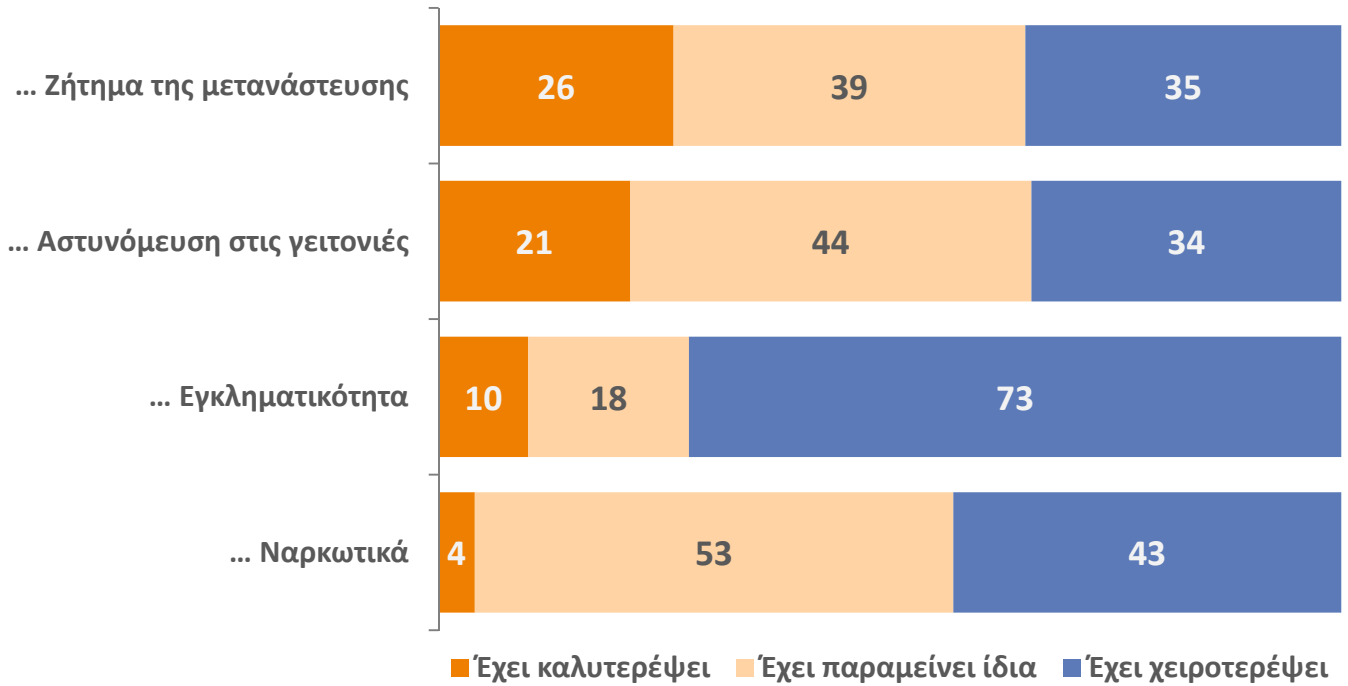
Δ.12 Αξιολόγηση της κατάστασης στη Δημόσια Υγεία, 2004-2013



**Greek Social Issues**

Η ικανότητα της κυβέρνησης να διαχειριστεί την έννομη τάξη αξιολογήθηκε σε τέσσερις (4) τομείς: ως προς την αστυνόμευση, τη μετανάστευση, και τη βελτίωση που σημειώθηκε στην καταπολέμηση της εγκληματικότητας και των ναρκωτικών.

**Δ.13 Στο χρόνο που πέρασε, τους τελευταίους 12 μήνες, πιστεύετε ότι η κατάσταση στη / στο...**



**Π.2 Στάσεις απέναντι σε ασκούμενες πολιτικές & τομείς της διακυβέρνησης  
Μεταβολές, 2011-2013**

	% βελτίωσης			% στασιμότητας			% επιδείνωσης		
	7/2011	3/2013	+/-	7/2011	3/2013	+/-	7/2011	3/2013	+/-
<b>Μετανάστευση</b>	6	26	<b>+20</b>	28	39	<b>+11</b>	66	35	<b>-31</b>
<b>Εγκληματικότητα</b>	4	10	<b>+6</b>	14	18	<b>+4</b>	83	73	<b>-10</b>
<b>Ναρκωτικά</b>	1	4	<b>+3</b>	50	53	<b>+3</b>	49	43	<b>-6</b>
<b>Αστυνόμευση</b>	20	21	<b>+1</b>	42	44	<b>+2</b>	38	34	<b>-4</b>

# Greek Social Issues

## NOMOS ΚΑΙ ΤΑΞΗ

### Μετανάστευση

Οι 4 στους 10 πολίτες (39%) εκτιμούν ότι η κατάσταση στο ζήτημα της μετανάστευσης και των μεταναστών παρέμεινε ίδια τους τελευταίους 12 μήνες, 35% ότι επιδεινώθηκε και 26% ότι βελτιώθηκε (Διάγραμμα 13). Σε σχέση με την προηγούμενη μέτρηση (Ιουλίου 2011), το ποσοστό των πολιτών που θεωρούν ότι η κατάσταση καλυτέρευσε αυξήθηκε σημαντικά από 6% σε 26% (+20%), ενώ το αντίστοιχο ποσοστό επιδείνωσης μειώθηκε από 66% σε 35% (-31%) (Διάγραμμα 14, Πίνακας 2).

### Εγκληματικότητα

Περίπου 3 στους 4 πολίτες (73%) εκτιμούν ότι το φαινόμενο της εγκληματικότητας έχει επιδεινωθεί τους τελευταίους 12 μήνες, 18% ότι έχει παραμείνει στα ίδια επίπεδα, και 10% ότι έχει καλυτερέψει (Διάγραμμα 13). Ωστόσο, σε σύγκριση με την προηγούμενη μέτρηση (Ιουλίου 2011), παρατηρείται σχετική βελτίωση της κατάστασης (+6%) (Διάγραμμα 15, Πίνακας 2).

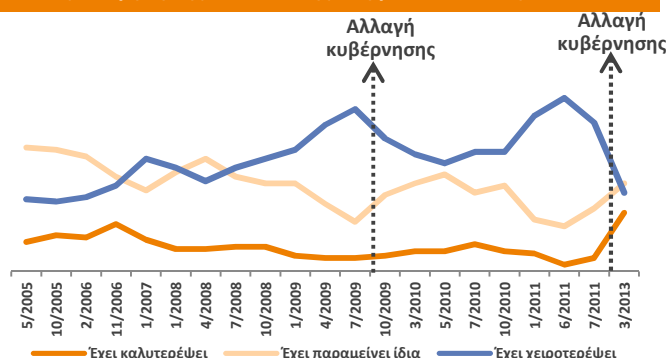
### Ναρκωτικά

Περίπου 1 στους 2 πολίτες (53%) εκτιμά ότι η κατάσταση στο πρόβλημα των ναρκωτικών παρέμεινε ίδια τους τελευταίους 12 μήνες, 43% ότι επιδεινώθηκε, και 4% ότι βελτιώθηκε (Διάγραμμα 13). Σε σύγκριση με την προηγούμενη μέτρηση (Ιουλίου 2011), παρατηρείται μείωση του ποσοστού επιδείνωσης, από 49% σε 43% (-6%) (Διάγραμμα 16, Πίνακας 2).

### Αστυνόμευση

Περίπου 4 στους 10 πολίτες (44%) εκτιμούν ότι η αστυνόμευση στις γειτονιές έχει παραμείνει στα ίδια επίπεδα τους τελευταίους 12 μήνες, 34% ότι έχει χειροτερέψει και 21% ότι έχει καλυτερέψει (Διάγραμμα 13). Οι εκτιμήσεις των πολιτών δεν διαφέρουν σημαντικά σε σχέση με την προηγούμενη μέτρηση του Ιουλίου 2011 (δηλαδή, πριν τις εκλογές και την αλλαγή της κυβέρνησης) (Διάγραμμα 17, Πίνακας 2).

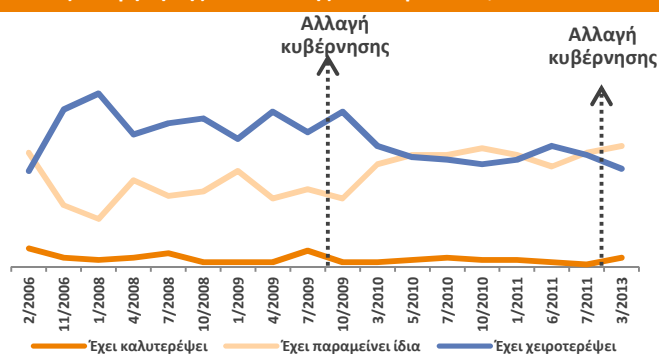
Δ.14 Αξιολόγηση της κατάστασης στη μετανάστευση, 2005-2013



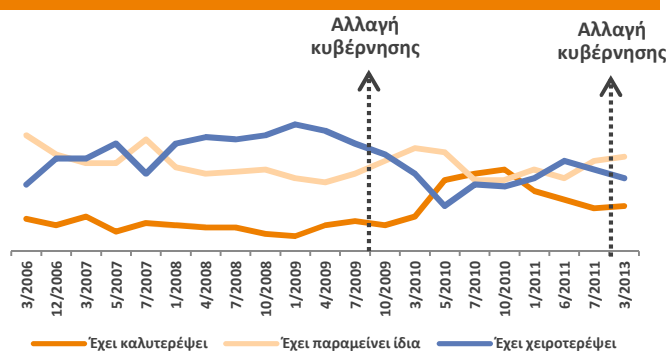
Δ.15 Αξιολόγηση της κατάστασης στην εγκληματικότητα, 2004-2013



Δ.16 Αξιολόγηση της κατάστασης στα ναρκωτικά, 2006-2013



Δ.17 Αξιολόγηση της κατάστασης στην αστυνόμευση, 2006-2013





Greek Social Issues

[www.publicissue.gr](http://www.publicissue.gr)